

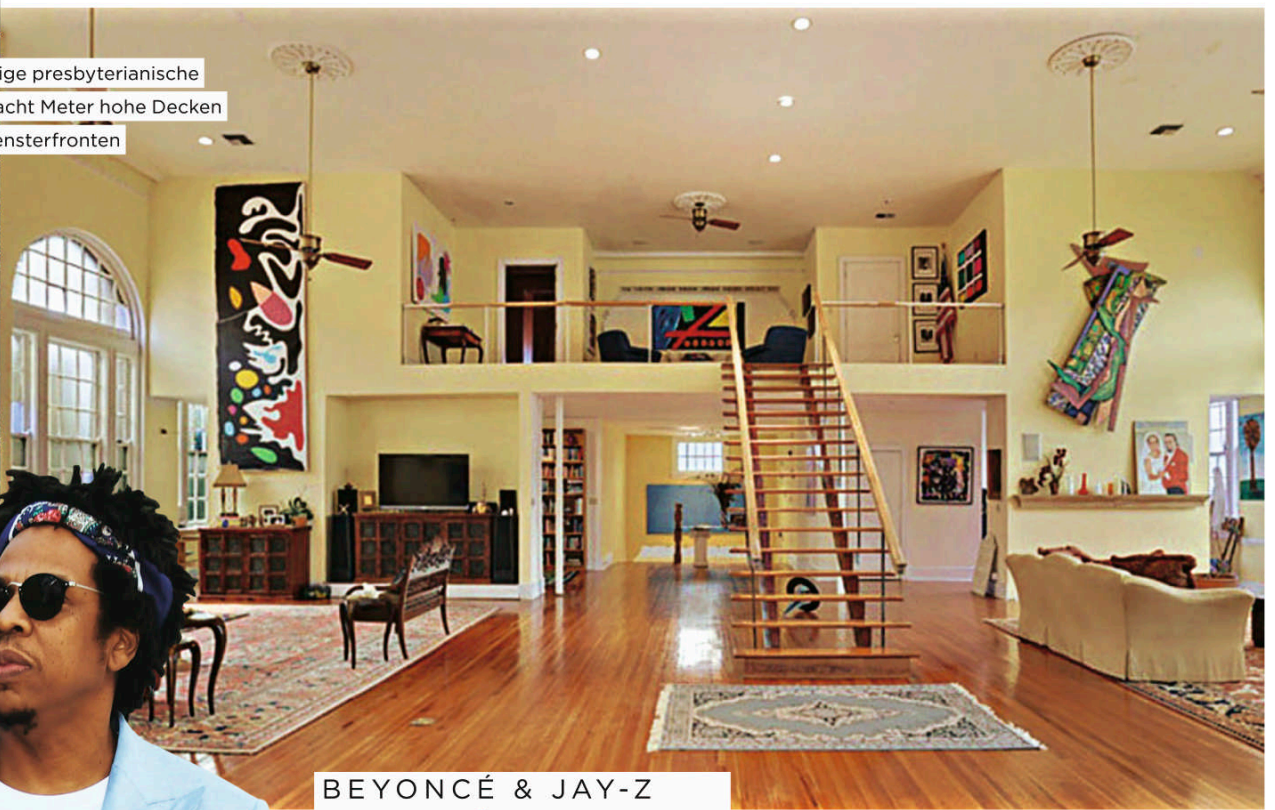


BEYONCÉ & JAY-Z

besitzen eine Kirche, andere Stars leben in einer Windmühle, einer Ritterburg oder auf einem Flugplatz. Bitte treten Sie ein!

So verrückt wohnen die Stars

Die ehemalige presbyterianische Kirche hat acht Meter hohe Decken und XXL-Fensterfronten



BEYONCÉ & JAY-Z

Gotteshaus

Die beiden Musiker sind dafür bekannt, dass sie sehr gläubig sind. Auch die Liebe zu ihrem Gatten hält Beyoncé für eine Gabe Gottes. Als das Paar 2018 die Gelegenheit bekam, eine ehemalige Kirche zu kaufen, griff es sofort zu – 2,6 Millionen Dollar erschienen ein Schnäppchen für das 700-Quadratmeter-Anwesen. Fragt sich nur: Was macht man mit 22 Zimmern und acht Bädern?

ARCHITEKTUR Kirche aus dem Jahr 1925, die zwischenzeitlich als Ballettschule genutzt wurde

EINRICHTUNG Schlichte Möbel, Perserteppiche. Auffällig: die große Sammlung von Werken von meist afroamerikanischen Künstlern

LAGE New Orleans, Garden District

Beyoncé, 38, und Jay-Z, 50, sind Musiker – da kann schon mal ein Schlagzeug im Wohnzimmer stehen



ag mir, wie du wohnst, und ich sage dir, wer du bist. Dieses Phänomen trifft in besonderem Maße auf Stars zu. Ausgestattet mit dem nötigen Budget, leben Prominente wie Beyoncé, John Travolta und Dita von Teese in Anwesen, die nicht nur ihrem Geschmack entsprechen, sondern auch ihre Persönlichkeit reflektieren. Der Fantasie sind keine Grenzen gesetzt.

„Ein Haus darf alles sein, nur nicht langweilig“, sagt etwa Robert Downey Jr. Der „Ironman“-Darsteller ist auch jenseits der Leinwand für seine Exzentrik bekannt. Anstelle eines gewöhnlichen Ferienhauses kauften er und seine Ehefrau, Produzentin Susan Downey, eine Windmühle in den Hamptons und ließen sie vom renommierten New Yorker Innenarchitekten Joe Nahem einrichten. ▶

JOHN TRAVOLTA
Flughafen

Der Schauspieler war einer der ersten, der auf dem Privat-Airport baute. Seine Nachbarn sind so flugbegeistert wie Travolta selbst und pendeln mit dem Jet zur Arbeit. Highlight: die 2300 Meter lange Startbahn.

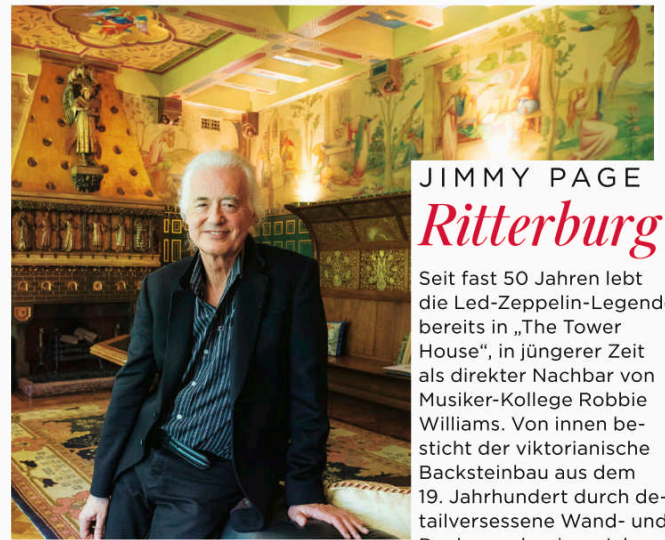
ARCHITEKTUR Architektin Dana Smith entwarf einen modernen Flachbau mit Pool

EINRICHTUNG Für Travolta ist der Blick auf seine Maschinen am wichtigsten, an den Wänden hängen Bilder von internationalen Flughäfen

LAGE Auf dem Gelände des Jumbolair Airports in Ocala, Florida



Fluglärm? Ist Musik in den Ohren von John Travolta, 66. Praktisch: Sein Haus verfügt über eine eigene Landebahn



JIMMY PAGE
Ritterburg

Seit fast 50 Jahren lebt die Led-Zeppelin-Legende bereits in „The Tower House“, in jüngerer Zeit als direkter Nachbar von Musiker-Kollege Robbie Williams. Von innen besticht der viktorianische Backsteinbau aus dem 19. Jahrhundert durch detailversessene Wand- und Deckenmalereien. „Ich habe auch nach 20 Jahren noch Neues entdeckt, etwa einen kleinen Käfer auf der Wand“, so Page.

ARCHITEKTUR Französisch-neugotische Burg, erbaut und designt von William Burges

EINRICHTUNG Speziell: die Bibliothek für okkulte Bücher, eine Leidenschaft des Rockmusikers

LAGE Holland Park in London Kensington

Ob es in dem denkmalgeschützten Gemäuer spukt? Jimmy Page, 76, hätte nichts dagegen





Haus mit Flügeln: Hier können Robert Downey Jr., 55, und Ehefrau Susan, 46, entspannen



Auch wenn sich die großen Flügel nicht mehr drehen, sondern vor allem der Zierde dienen – das Ergebnis ist eine aufregende Mischung aus Handwerk und Moulin Rouge. Die Architekturzeitschrift „AD“ wundert sich, wie genial der Profi den „abenteuerlichen Sinn für Ästhetik“ des Paares mit den Bedürfnissen ihrer beiden kleinen Kinder plus diverser Hauskatzen in Einklang bringen konnte.

EIN BISSCHEN ZAUBERN musste auch Dita von Teese, bis ihr Haus in Los Angeles ganz und gar ihren Vorstellungen entsprach. „Ich bin eine Maximalistin“, so die Burlesque-Künstlerin. Nach dem Motto „Mehr ist mehr“ stopfte sie die Räume voller Vasen, Möbel und Antiquitäten. Vieles, wie ein Grammophon oder die Standuhr im Wohnzimmer, stammen vom Flohmarkt, so auch die zahlreichen ausgestopften Tiere. „Jagen und Trophäen dulde ich eigentlich nicht, aber diese Stücke sind alle antik. Ich habe sie erst desinfiziert und dann aufgestellt“, so von Teese.

Zum Lebensgefühl in ihrem Heim sagt sie: „Ich mag es, mich in diesem Haus so zu fühlen wie jemand, der hier in den Zwanziger- oder Dreißigerjahren gewohnt hat.“ Klar, dies ist die

»Ein Haus darf alles sein, nur nicht langweilig«

ROBERT DOWNEY JR.

ROBERT DOWNEY JR.

Windmühle

Eine steile Treppe führt ins oberste Stockwerk. Hier hat Susan Downey ihr Arbeitszimmer, an der Pinnwand hängt ein Jugendfoto ihres Ehemanns. Der sagt: „Wir hatten nicht vor, etwas Verrücktes zu kreieren. Aber wir mögen es einfach gerne launisch und lustig.“ Sein Lieblingsplatz: das Sofa vor dem Kamin mit getöpferem Aufbau.

ARCHITEKTUR Mühle aus dem späten 19. Jahrhundert, ursprünglich als Spielhaus konzipiert und dann erweitert

EINRICHTUNG Strenge Formen, bunte Muster-Mixe
LAGE East Hampton, Long Island

Zeit, in der die Burlesque-Kunst – eine Form von Striptease, bei der sich die Tänzerin nie ganz auszieht – in den Vereinigten Staaten ihren Höhepunkt feierte. Dita von Teese verkörpert diese Ära nicht nur auf der Bühne, sondern auch in ihren vier Wänden.

DIE INNERE ÜBERZEUGUNG

nach außen zu bringen, sie in Form von Wandfarben, Möbeln, Kunstwerken und sogar der Gartengestaltung sichtbar zu machen, ist ein Bedürfnis vieler Menschen. Bei kreativen Personen, Schauspielern, Musikern und

anderen Künstlern gilt das in verstärktem Maße. Und das kann ganz schön unterhaltsam sein! Trifft man anstelle von Bescheidenheit bei Stars doch des Öfteren auf eine gute Portion Exzentrik und Größenwahn.

Beyoncé und ihr Ehemann Jay-Z sind da gute Beispiele. Ein einfaches Wohnhaus ist dem streng gläubigen Ehepaar offenbar zu profan. Stattdessen muss es eine eigene Kirche sein! Anbetungswürdig: die hallenartigen, an vielen Stellen über zwei Ebenen gehenden Zimmer, die Fußballfeld langen Holzdielen ▶

FOTOS: THE MEGA AGENCY, KEVIN MAZUR/GETTY IMAGES, ZILLOW.COM (2), INFOGOFF/BULLS, ROBERTA VALERIO/AGENTUR FOCUS, SHUTTERSTOCK (4), BROWN HARRIS STEVENS, DDP IMAGES, COVETEUR/TRUNK ARCHIVE (3), WWW.PPS.AT



Tierpräparate, schwere Teppiche und Vorhänge: Dita von Teese, 47, mag es gerne exotisch-schwül



DITA VON TEESE
Burlesque-Haus

Weißer Wände sind ihr ein Gräuel. Und so brachte die Tänzerin als allererstes „Farbe und Spaß“ in jedes Zimmer, als sie vor fünf Jahren ihr neues Haus kaufte. Viel Arbeit, denn es misst fast 300 Quadratmeter. Ansonsten ließ von Teese vieles so, wie sie es vorfand, sogar die Küche des Vorbesitzers, denn: „Für mich muss alles so historisch wie möglich sein.“

ARCHITEKTUR Ein von außen eher unspektakuläres Anwesen im Tudor-Revival-Stil

EINRICHTUNG Retro-Punk-Pin-up-Ästhetik, viele Einrichtungsgegenstände stammen vom Flohmarkt. Spektakulär: Ditas Zimmer für die High Heels

LAGE Los Angeles



Sinn für Design: Auf Claudia Schiffers, 49, Landsitz passt sogar der Pulli zum Teppich



CLAUDIA SCHIFFER
Landschloss

„Coldham Hall“ ist das perfekte Refugium für das deutsche Model. Umgeben von 215 Hektar Land lebt die gebürtige Rheinbergerin hier weitgehend zurückgezogen mit Ehemann Matthew Vaughn, den drei Kindern sowie

diversen Hunden, Katzen, Schafen, Schweinen und einer Schildkröte.

ARCHITEKTUR

Tudor-Anwesen von 1574

EINRICHTUNG Gemütlicher Landhausstil mit Siebzigerjahre-Charme

LAGE Grafschaft Suffolk

und die seitlichen Kirchenfenster. Der ehemalige Altarraum dient den Eheleuten und ihren drei Kindern als Esszimmer. Die Orgelempore – mit Säulen und Holzschnitzereien – wurde zum Elternschlafzimmer. Für eine himmlische Nachtruhe.

Einen guten Draht nach oben besitzt bekanntlich auch John Travolta. Der Schauspieler und umstrittene Scientology-Anhänger ist leidenschaftlicher Pilot. Für ihn ist es der ultimative Luxus, seinen Privatjet (eine Boeing 707) direkt vor der Tür zu parken, weshalb er und Ehefrau Kelly Preston ihr Haus auf einem Privat-Flughafen gebaut haben. Ach ja, einen Hubschrauberlandeplatz sowie eine Garage für 16 Autos gibt es hier auch. Das ist aber nun wirklich ganz schön abgehoben.

● STEFANIE RICHTER
Mitarbeit: Julia Seiffert